



ЦЕНТР ОРЕХОВОДСТВА И ВИНОГРАДАРСТВА

К ПРОДАЖЕ ПРЕДЛАГАЕТСЯ ПРЕДПРИЯТИЕ ПЛОЩАДЬ 205,2 ГА

С ОРЕХОВЫМ САДОМ, УНИКАЛЬНЫМ ПИТОМНИКОМ, ВІНОГРАДНИКОМ И
ПАХОТНОЙ ЗЕМЛЕЙ

СТОИМОСТЬ - \$1,5 млн

Название юридическое: ООО “Украинские фрукты”, ИНН 383622408310

Название коммерческое: Центр промышленного ореховодства и виноградарства

Адрес: Украина, 74370, Херсонская область, ул. Строительная, За, с. Монастырское.

Направление хозяйственной деятельности:

- **Питомниководство** - производство саженцев грецкого ореха;
- **Садоводство** - выращивание плодов грецкого ореха;
- **Виноградарство** - выращивание технических сортов винограда;
- **Зерновая группа** - выращивание подсолнуха, ячменя, пшеницы, чечевицы.



АКТИВЫ

- Земельный банк:
 - Аренда до 2068 года - 143 Га
 - Аренда до 2028 года - 25 Га
 - Процесс оформления аренды - 38 Га
 - Земля в собственности - 0,17 Га
- Объекты недвижимости (разделение по форме собственности, целевое назначение);
- Техника и оборудование;
- Многолетние насаждения (виноградник, сад);
- Посадочный материал.
- Лицензионные соглашения с собственниками сортов растений (Институт Садоводства - Черновицкая опытная станция, Харьковский институт имени Высоцкого, селекционер Пономаренко Александр Константинович)
- ДНК паспорта на 10 сортов и форм ореха
- Член и участник Украинская ореховая ассоциация, докладчики на конференциях
- Права на интеллектуальную собственность;
- Сертификаты, лицензии, договора;
- **Веб-сайт**, канал в **Ютуб**, аккаунты в **инстаграм** и **фейсбук**.

Охрана:

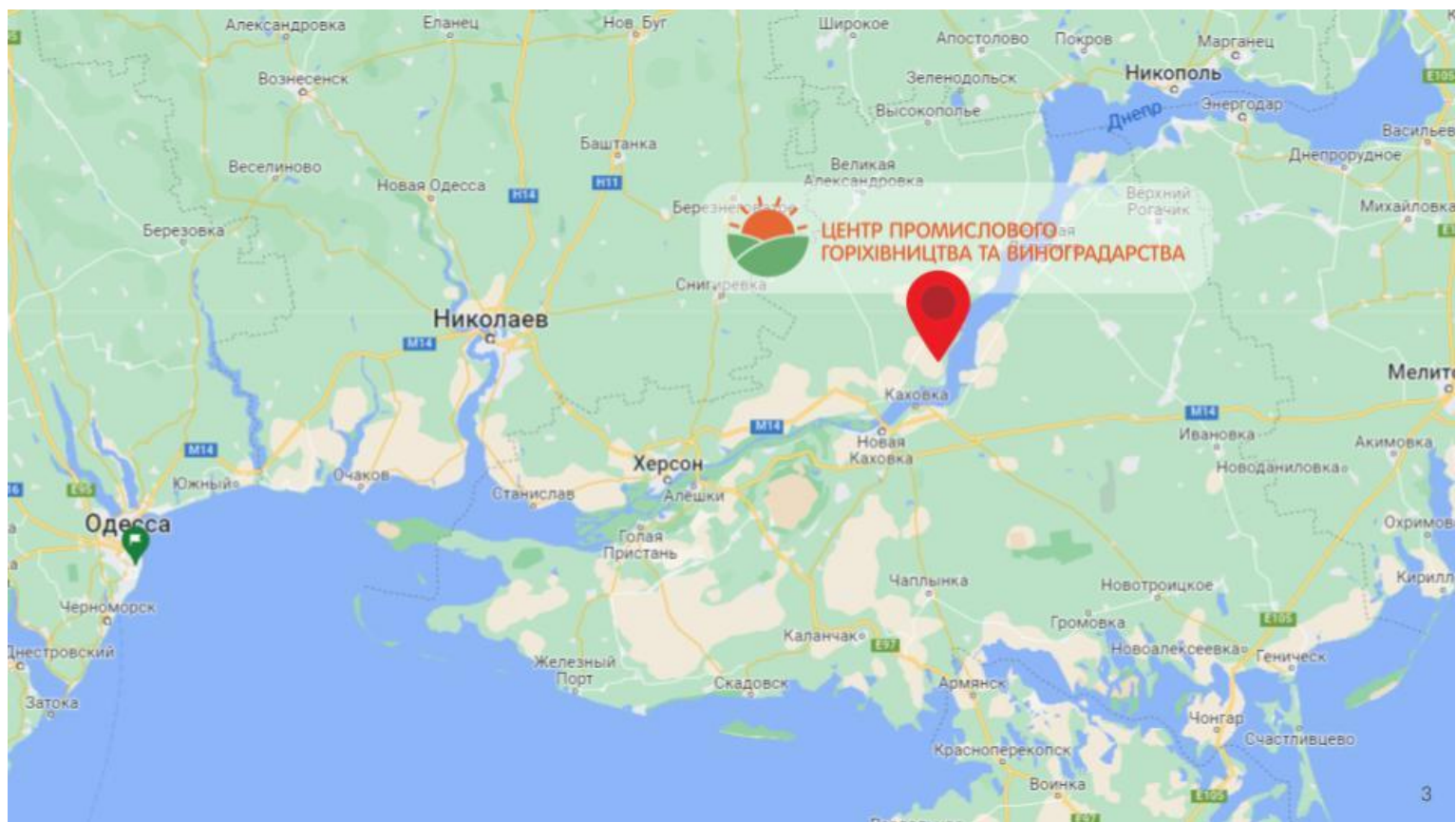
- посуточная охрана патрулирует территорию виноградника, местах хранения техники, передвижной постовой вагончик для зимнего периода

Сотрудники и коллектив:

- Главный агроном - штатный сотрудник
- Главный бухгалтер - штатный сотрудник
- Тракторист - штатный сотрудник - 2 человека
- Сезонные рабочие - 5-6 человек из местного населения для прополки в августе и мае



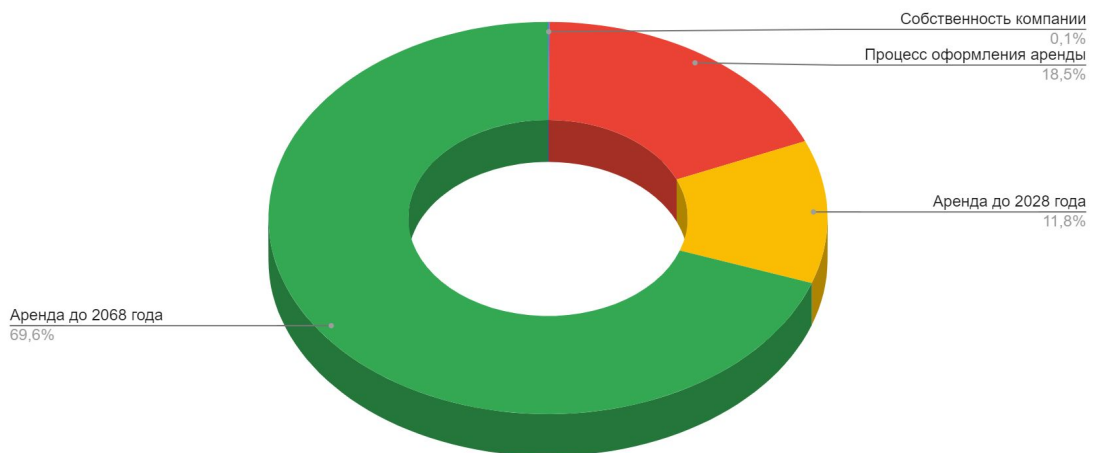
Место на карте областного масштаба





Разделение земли по форме собственности

Разделение земли по форме собственности, Га



■ **Земельный банк:**

- Общая площадь - 205,36 Га
- Маточно-черенковый сад - 6 Га;
- Питомник орехов - 14 Га;
- Виноградник 10 лет, 17 тыс растений (схема посадки 3х1,5 м) - 8,7 Га;
- Зерновая группа - 176,5 Га
- Скважина - 0,15 Га

■ **Разделение земли по форме собственности:**

- Аренда до 2068 года - 143 Га
- Аренда до 2028 года - 25 Га
- Процесс оформления аренды - 38 Га
- Земля в собственности - 0,17 Га

Целевое назначение земли: 01,01 Для ведения товарного сільськогосподарського виробництва, цель аренды закладка многолетних насаждений, а именно посадка орехового сада.

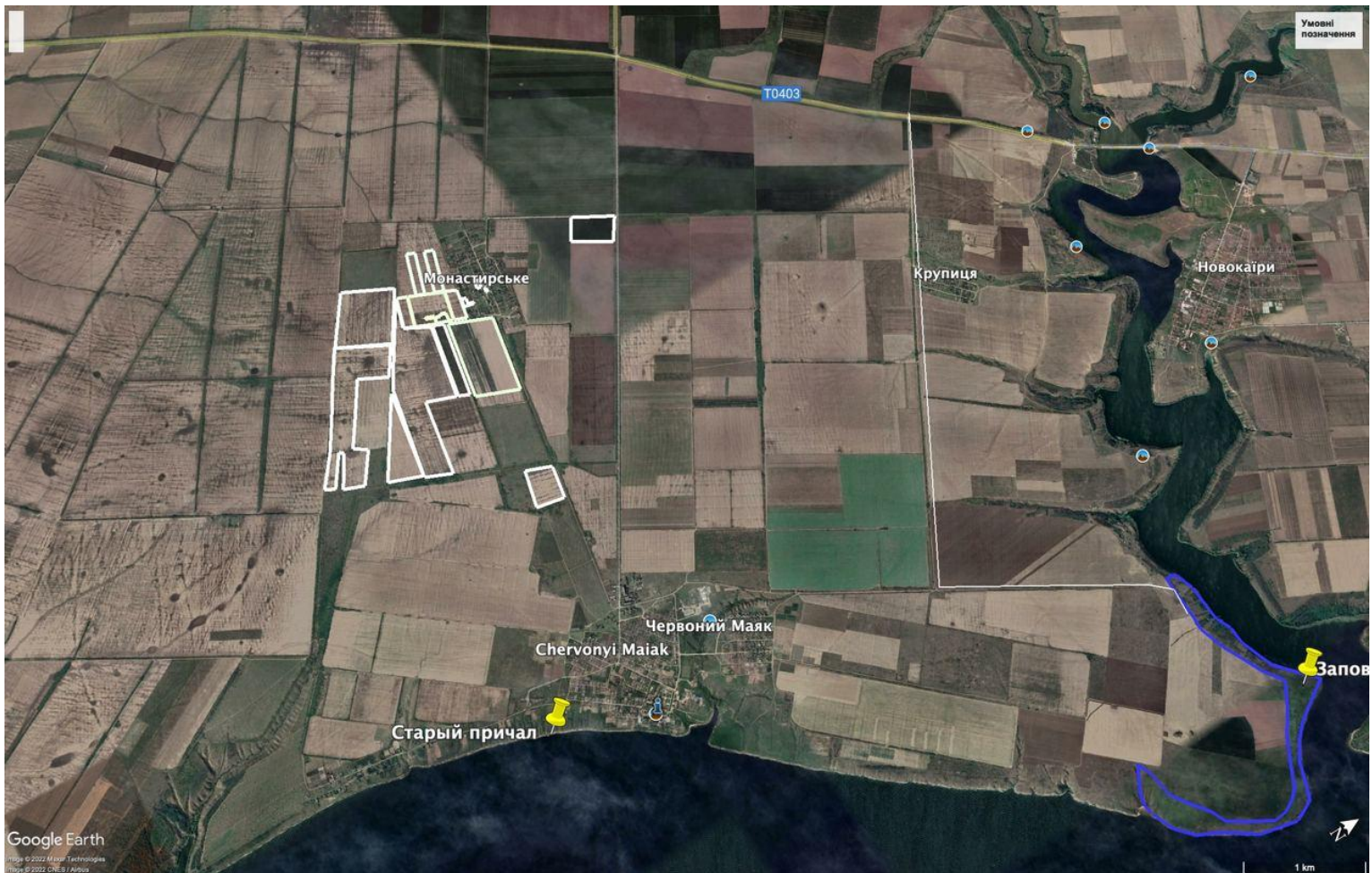


Разделение земли по форме собственности, детально

Год	Площадь, га	Тип
	38	процесс оформления аренды
2068	0,6549	аренда
2067	9,952	аренда
2066	9,1113	аренда
2065	5,5181	аренда
2064	31,9352	аренда
2062	23,3759	аренда
2061	8,8874	аренда
2044	5,57	аренда
2043	12,5496	аренда
2042	35,4136	аренда
2028	6,0477	аренда
2027	6,56	аренда
2025	3,276	аренда
2024	8,346	аренда
	205,1977	аренда
	0,1669	собственность
	205,3646	всего



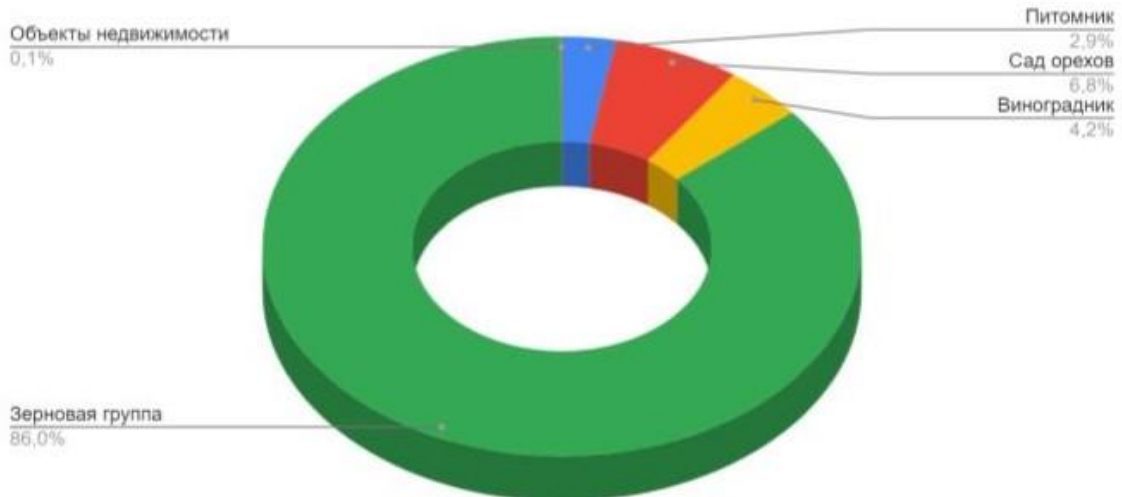
Земельные участки на карте





Разделение земли по сферам деятельности

Общая площадь, 205,2 Га



Общая площадь - 205,2 Га:

- Объекты недвижимости - 0,1%
- Питомник - 2,9%
- Сад орехов - 6,8%
- Виноградник - 4,2%
- Зерновая группа - 86%



Клиенты и продажи

Урожайность и продажи по годам

Винограду:

- Средняя урожайность за 4 года начиная с 2018 по 2021 - 54 тонны винограда в год или 6,2 тонны с гектара.
- Количество постоянных покупателей винограда для виноделия - 67

Заказчики приезжают из Закарпатья, Львова из разных мест Украины. Среди наших покупателей завод Коблево и крафтовые виноделы со всей Украины. Вино из нашего винограда участвует на конкурсах и получает призовые места. Особенность региона в позволяет выращивать виноград с высоким уровнем сахара, что очень важно для производства дистиллята. Потому что мы максимально качественно ухаживаем за виноградом и у нас самый лучший виноград.

Наши покупатели <https://yasnogorodka.com.ua/>

Питомник:

- Количество покупателей саженцев 2021 год - 519
- Среднее количество продаваемых саженцев - 25 тыс/год
- Производство сеянцев до 350 тысяч в год
- Производство привитых саженцев до 80 тысяч в год

Зерновые:

Выращивание зерновых и масленичных культур на типичном южном черноземе без полива позволяет ежегодно получать урожай озимой пшеницы от 3 до 5 тонн и подсолнуха от 1,5 до 2,5 тонн. Реализация зерновых происходит по одной из самых высоких цен в регионе с минимальными затратами на транспорт. Транспортное плечо до речпорта - 45 км.



Объекты недвижимости:

- Объект №1 (**собственность компании**) здание офиса общая площадь - 409 мкв, *офис - 48,2 мкв, холодильная камера - 38,3 мкв (мощность 15 кВт), котельная - 21,5 мкв, навес - 50,74 мкв, кладовая №1 - 14,4 мкв, моечная - 24,1 мкв, кладовая №2 - 10,75 мкв, камера стратификации - 42,14 мкв, производственный зал - 136 мкв, коридор - 11,82 мкв, туалет/душ - 11,28 мкв.*
- Объект №2 (**собственность компании**) винный погреб типа подвал - 130 мкв (высота потолков 3,5 м).
- Объект №3 (**собственность компании**, процесс оформления) тракторная бригада (тарный склад) общая площадь - 3282 мкв, *входит: огороженная территория, мастерская, навес для техники, сторожка охраны, АЗС бочка на 3 тонны и бочка на 2 тонны.*
- Объект №4 (**собственность компании**) скважина - 15 соток *собственность, подключение электроэнергии 15 кВт, техническое помещение 12 мкв, глубина 76 метров, производительность 8,15 м3/час, Необходимое кол-во кВт на 1м3 воды - 0,5762*
- Объект №5 (**собственность компании**, процесс оформления) скважина - глубина 76 метров, - пробурили 01.22

Техника и оборудование:

- Трактор МТЗ-892 - 1 шт.,
- Трактор МТЗ-80 - 1 шт.,
- Хранилище - объект №3 под навесом.



Здание офиса





Объект №6 Холодильник, в здании офиса



Производственное помещение, в здании офиса



Монашеский винный погреб

построенный монахами Григорьевского Бизюкова мужского монастыря в 18
веке с естественной системой вентиляции поддерживающей температуру 12-18
градусов





Результаты анализа грунтов

**ДЕРЖАВНА УСТАНОВА ЗАПОРІЗЬКИЙ ОБЛАСНИЙ
ДЕРЖАВНИЙ ПРОЕКТНО-ТЕХНОЛОГІЧНИЙ ЦЕНТР
ОХОРОНИ РОДЮЧОСТІ ҐРУНТІВ І ЯКОСТІ ПРОДУКЦІЇ**

м. Запоріжжя, Дослідна станція, 94; тел./факс: 787-92-10, 99-71-59
Атестат акредитації № АВ-26-10 від 23.09.2010 р. чинне до 23.09.2012 р.

ПРОТОКОЛ № 38
від « 09 » серпня 2012 р.

Дослідження проб на вміст агрохімічних параметрів

Замовник: Чеховський А.А.

Найменування проби: ґрунт, вода

Мета дослідження: NPK, гумус, Рн, Са+Мg, щільний залишок, нітрати

Дата прийому зразків: 02.08.2012р.

Дата проведення досліджень: 08.08.2012р.

Перелік нормативних та методичних документів: ДСТУ-ISO 10390-2001;
ДСТУ 4289:2004; ДСТУ 4115-2002

Перелік засобів виміральної техніки: I-500; CL-378; КФК-2МП

Методи визначення фотометричний, титрування, рН-метрія

№ аналізу	Азот, мг/кг	Фосфор, мг/кг	Калій, мг/кг	Гумус, %	Кальцій+ Магній		рН	Щільний залишок, %
					мг-екв/100 г ґрунту			
Ґрунт								
1	42,0	168,0	180,0	1,15	16,25		7,2	0,014
2	56,0	181,0	220,0	1,84	16,25		7,3	0,04
вода	нітрати							мг/дм ³
1	5,06						7,05	1036
2	28,6						7,15	904

Директор ДУ Запорізький центр Облдержродючості
Завідувач лабораторії аналітичного
забезпечення ґрунтово-агрохімічних досліджень

О.М.Маркін

І.І.Мозолок

Эталонной почвой по содержанию основных биоформирующих элементов (азота, фосфора, калия (NPK) и гумуса) и оценкой в 100 баллов является почва с содержанием:

азота	225 мг/кг почвы;
фосфора	200 мг/кг почвы;
калия	180 мг/кг почвы;
гумуса	6,2%

По результатам анализов почва имеет обеспеченность:

- по азоту - очень низкую (< 100 мг/кг) (оба участка);
- по фосфору - высокую (151-200 мг/кг) - участок 1
очень высокую (> 200 мг/кг) - участок 2
- по калию - очень высокую (> 180 мг/кг) (оба участка)
- по гумусу - низкую (1,1-2,0%) - оба участка

Реакция почвенного раствора (показатель рН) - щелочная (рН > 7,2) на обеих участках.

Почва обеих участков не засолена (плотный остаток < 0,3%.

Почва имеет повышенную сумму поглощенных оснований - 15,1-20,0 мг-экв./100г почвы.

Средний агрохимический балл участка 1 - 56, участка 2 - 62, а агроэкологический балл (с учетом гидротермического коэффициента) - участок 1 - 46, участок 2 - 51.

По классификации почв и земель по их пригодности для сельскохозяйственного производства почва относится к землям среднего качества (участок 1 - класс качества VI, балл бонитета - 50-40, участок 2 - класс качества V, балл бонитета 60-50).

Рекомендации:

1. Почва вполне пригодна для выращивания винограда.
2. Твердые материнские породы (при их наличии) (напластование кристаллических пород, галечник без мелкозема, ракушняк, сланцы) должны находиться на глубине не менее 1,5-2,0 м от поверхности.
3. Особое внимание обратить на уровень и минерализацию почвенных вод. Если сухой остаток солей меньше 1 г/л, залегание их может быть от 1 до 2,5 м, если сухой остаток > 1 г/л - на глубине от 1,4 до 3 м.
4. Под плантаж при закладке виноградника желательно внести навоз из расчета не менее 60 т/га, так как содержание гумуса в почве низкое.

Вода.

Содержание нитратов ниже граничнодопустимой концентрации на обеих участках, а сухой остаток (показатель минерализации) на 1-м участке - слабоминерализованная-соленоватая (1-3 г/л), а на 2-м участке - пресная (< 1 г/л). Вода вполне пригодна для полива.

Зав. отдела агрохимической паспортизации земель
и почвенно-агрохимических исследований

О.В.Голівченко



Питомник

сертифицированное производство посадочного материала грецких орехов

Уникальность производства - географическое расположение позволяет осуществлять производство привитых саженцев с минимальной себестоимостью, высокого качества по технологии недоступной конкурентам в Украине. Мы используем метод летней прививки, вместо зимней, что убирает более 10 технологических процессов. Собственный генетический банк при производстве нам позволяет гарантировать клиентам 100% сортовое соответствие.

- Площадь - 14 Га
- Лицензии на право распространения растений ореха
- Производство сеянцев до 350 тысяч в год
- Производство привитых саженцев до 80 тысяч в год
- Система капельного полива

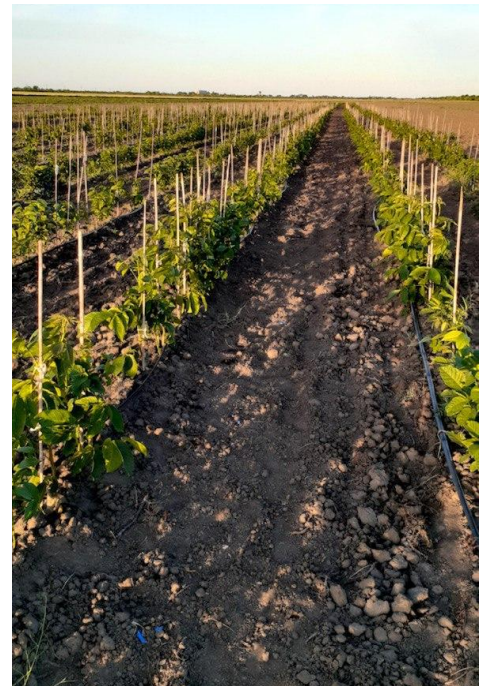
Задачи питомника:

1. Выращивание сеянцев для озеленения.
2. Производство сертифицированных привитых саженцев грецкого ореха для закладки садов.
3. Сотрудничество с украинскими селекционерами.
4. Вывод украинского крупноплодного ореха на мировой рынок.



Питомник

На фото: плоды ореха сорта ИНТР и нашего друга селекционера Пономаренко Александра Константиновича. Саженцы осенью и весной.





Сад орехов

Генетический банк орехов - коллекция грецких орехов 16 разных сортов с генетическими ДНК-паспортами не имеющий аналогов в Украине

- Площадь - 6 Га
- Количество деревьев - 2332 шт
- Капельный полив
- 16 сортов орехов
- 10 ДНК-паспортов

Ценность проекта

В течение десяти лет мы собирали коллекцию, проводили исследования и отбирали деревья для закладки в сад из элитных и супер элитных генетических материалов. Мы находили деревья, из которых брал свое начало данный сорт, затем проводили ДНК-анализы в специализированной исследовательской лаборатории в городе Одесса. Ученые разработали нам ДНК-маркеры для садов и каждого нашего сорта, сопровождающегося ДНК-паспортами. Каждое дерево в саду имеет свою бирку с номером. Каждый год при сборе урожая мы фиксируем по номеру дерева: количество орехов, их размер и качество. На сегодняшний день у нас десять ДНК-паспортов самых популярных сортов орехов, что гарантирует нашим клиентам 100% соответствие заявленному сорту, и чистоту на уровне первой материнской линии.

Прежде чем начать производство саженцев, мы столкнулись с проблемой отсутствия соответствия сорта. То есть есть саженцы и якобы сорт "Черновицкий", но через некоторое время обнаруживается несоответствие и это не сортовое дерево, а обычная "дичка". И это оказалась проблема номер один.

Проблема номер два. Нет четкого знания биологии и перспектив какого-нибудь сорта. Есть много разных сортов, но как выбрать лучшее для своих нужд и в своем регионе никто не знает.

Проблема номер три. Существование мифа о том, что орех это одна из самых требовательных культур, не нуждающихся в уходе. Посадил и забыл. Несоблюдение, да и вообще отсутствие такой агротехнологии посадки и ухода за саженцами. И, в частности, это подготовка земли к предстоящей посадке сада. Глубокое рыхление земли и формирование плоскости грунта так, чтобы задерживать воду в нужных местах. Не заделывают систему полива, узлы подкормки, не соблюдают технологическую карту.

А самая большая **проблема номер четыре** – это агроклиматическое районирование. Распределение территории по признаку соответствия агроклиматическим условиям и потребностям роста культур. Украинские и молдавские ученые - Щепотьев, Затокова Ф. Т., Стрела Т.Т., Ион Цуркану и калифорнийские ученые из института Дэвиса, они все настаивают на том, что сам сорт должен быть из той зоны, в которой он вырос.

Потому мы специально собрали коллекцию сортов. Провели ДНК анализы, разработали ДНК-маркеры для садов и для каждого сорта разработали ДНК-паспорт.

Мы гарантируем нашим клиентам соответствие сорта!



Сертифікати якості на посадочний матеріал





Виноградник

выращивание и продажа винограда в свежем виде виноделам

Плодоносящий виноградник из 17365 растений, продажа технического винограда виноделам, выращивание и реализация корнесобственных саженцев технических сортов винограда;

Делиться на три направления: виноградник, переработка и продажа гроздей, продажа саженцев.

- **Виноградник.** 15 тысяч растений десятилетних и 2365 однолетних
- Площадь - 8,7 Га
- Три основных сорта нашего виноградника: “**Буковинка**” выход суслу около 70%! Очень большой процент сахара; “**Рубин Голодриги**” - красный, красящий сорт, из него получают хорошие, тяжелые вина, долго хранящиеся; “**Цитрон Магарача**” единственный сорт винограда из которого дистилляты имеют аромат!
- **Переработка.**
- Продаем урожай на перерабатывающие предприятия для производства спирта, сока и других продуктов.
- **Продажа саженцев.**
- Сорта нашего винограда устойчивы к климату и вредителям а также имеют высокие товарные показатели, поэтому пользуются спросом.
-
- Дата засадки: 2012 год - весна
- Схема посадки 3м*1,5м
- Сорта института Магарача - комплексно устойчивый к филлоксере, милдью, оидиуму, серой гнили - выращиваются по технологии с минимальным использованием средств защиты 2 опрыскивания за сезон.
Мы не используем гербициды!



Виноградник

- Опора - столбы бетонные виноградные, установлены с шагом 6 метров
- Шпалера - проволока 2 мм оцинковка, 4 яруса
- Система полива - капельный полив, трубка многолетняя 16мм, длина ряда 110 метров
- Источник воды - скважина 8м3 в час
- Узел подкормки - инжектор
- Уборка ручная - 1 человек собирает 700-800 кг винограда в день
- Подвязка - ручная
- Прополка - механическая (межкустовая фреза), культивация междурядья

Идея бизнеса по винограднику: выращивание устойчивых к болезням сортов винограда с двумя химическими обработками в год вместо четырнадцати, как у классических европейских сортов. Эти сорта можно выращивать по органической технологии.

Виноградник находится на высоте 72 метра над уровнем моря, это самая высокая точка в Херсонской области. **Вегетационный период проходит без дождей**, это влияет на качество плодов и уровень сахара. Поэтому, плоды винограда у нас особенно сладкие и мало болеют. Делать из винограда за счет высокого уровня сахара дистиллят, объединить тему дистиллята с темой орехов (есть около 1 тысячи деревьев 4-х леток, сорт ИНТР плодоносящих около 15 кг зеленого ореха) в проекте “Ореховая настойка”.

Все сорта нашего виноградника - это селекция института Магарача профессора Павла Яковлевича Голодриги, который занимался выведением устойчивых сортов с минимальной обработкой, обладающих высоко-качественными товарными свойствами и большим выходом суслу.



Буковинка - белый, основной сорт 63% насаждений

Созревание среднее, но может висеть до октября и набирать сахар аж до 33%, очень **урожайный выход сока от 50 до 75%**, (если хороший пресс), сорт ароматный пахнет цветами. Созревание 1-4 сентября, сахар 18%, 15-20 сентября сахар 20-25%, если продержать на кусту до 10-15 октября **можно набрать 30-32% сахара, был максимум 33%**

Что делали из Буковинки:

1. **брют сухое** - с пикантной горчинкой (много ценителей) но горечь из-за высокого сахара на любителя в сухих
2. **полусладкое** (по классической технологии) - супер вкусное прямо бомба вкус и аромат - делали много раз все на улет очень нравится женщинам (аромат гюстраминера и цветов розы)
3. **шампанское** по крестьянской методике с осадком - идеальное полусухое по сельскому методу (мягкий вкус, послевкусие тонкое)

дистиллят - шикарный очень хороший выход при двойной перегонке многие говорили что лучше ничего не пробовали (делали перегонку на тарельчатом (4 тарелки) дистилляторе колонного типа.





Рубин Голодриги - красный 26% насаждений

Созревание самое позднее конец сентября после 15.09 сахар 16%-18%, самый крайний срок 12 октября сахар 22% очень редко 24%. Выход сока 60%, очень сильный сорт для красных вин и как краситель в купаже, экстрактивное терпкое

Что делали из Рубина:

1. **красное сухое** (классическая технология для сухого) - крутое очень бомбовое если сделаем при сахаре от 18 до 24 все супер получится - из него всегда хорошие сухие вина и выдумывать ничего не нужно
2. **кагор** - очень вкусный





Цитронный Магарача - 5% насаждений

Созревание самое раннее 29.08 сахар 18%, 2.09 сахар 22%, 15.09 максимальный сахар 22-24%.

Выход сока самый маленький 40-50%, толстая корка очень мясистый.

Что делали из Цитронный магарача:

1. хорошие **дистилляты** при дистилляции сохраняют аромат (это редкое явление)
2. при низком сахаре 18% супер **сухое белое вино**





Урожайность виноградника детально по годам

Сорт винограда	Площадь	Сроки созревания			Выход сула(сока)			Урожайность				Урожайность с 1 растения			
		Уровень сахара в эти сроки			От	Норма	До	2021	2020	2019	2018	2021	2020	2019	2018
Буковинка К-во раст - 10885 шт 10525 шт - 2012 год 360 шт - 2021 год	63%	1-4.09 18%	15-20.09 20%-25%	10-15.10 25%-33%	50%	55 % (52% идеально для вина)	70% (если сильно выдавливает горечь в вине)	29970	52510	36051	35343	2,85	4,99	3,43	3,36
Рубин Голодриги К-во раст - 4499 шт 2739 шт - 2012 год 1760 шт - 2021 год	26%	15.09 от 16- 18%	01.10 - 19%	12-18.10 от 22% MAX 24% (редко)	50%	60%	65%	8901	13414	8802	9473	3,25	4,9	3,21	3,46
Цитронный Магарача К-во раст - 860 шт	5%	29.08 -18%	02.09-22%	15.09 - 22% -24%				1663	4400	1916	3406	1,93	5,12	2,23	3,96
Ливадийский черный К-во раст - 452 шт 207 шт - 2012 год 245 шт - 2021 год	2,60%			17-19.09 от 24%-25,8%				360	974	944	1005	1,74	4,71	4,56	4,86
Олег диамант К-во раст - 215 шт	1,24%	20%	22%	26%			75%	433	587	374	555	2,01	2,73	1,74	2,58
Подарок магарача К-во раст - 134 шт	0,77%	21%		25%		60%		174	435	231	309	1,3	3,25	1,72	2,31
Рисус К-во раст - 128 шт	0,74%		20%	22%		60%		105	510	155	456	0,82	3,98	1,21	3,56
Гурзуфский розовый К-во раст - 108 шт	0,62%		25%	29%		60%		0	247	235	227	0	2,29	2,18	2,1
Первенец магарача К-во раст - 69 шт	0,40%			26%		60%		179	424	251	170	2,59	6,14	3,64	2,46

Объемы собранного урожая по годам

Виноград по сортам	год - 2021 вес - кг	год - 2020 вес - кг	год - 2019 вес - кг	год - 2018 вес - кг
Буковинка	29970	52510	36051	35343
Рубин Голодриги	8901	13414	8802	9473
Цитронный магарача	1663	4400	1916	3406
Ливадийский черный	360	974	944	1005
Гурзуфский розовый	0	247	235	227
Мускат Голодриги	0	290	345	545
Олег	433	587	374	555
Первенец Магарача	179	424	251	170
Подарок Магарача	174	435	231	309
Рисус	105	510	155	456
Итого урожайность	41785	73791	49304	51489



Наши покупатели

Сімейна винарня "Янчинські пагорби" [>>>](#)

Вино - сорт винограда:

- Літо Лоліти = Рубін Голодриги
- Ровер= Буковинка
- Гуляйнога - Лівадійський чорний розе
- Нірвана= Буковина бурштинове
- Спринтер-Лівадійський чорний



Зерновые

Временный вариант использования земли до посадки многолетних насаждений, чтобы земля не гуляла. Выращиваем и продаем подсолнух, ячмень, пшеницу озимую, чечевицу.

Выращивание зерновых и масленичных культур на типичном южном черноземе без полива позволяет ежегодно получать урожай озимой пшеницы от 3 до 5 тонн и подсолнуха от 1,5 до 2,5 тонн. Реализация зерновых происходит по одной из самых высоких цен в регионе с минимальными затратами на транспорт. Транспортное плечо до речпорта - 45 км.





Переработка

готовый продукт из плодов грецкого ореха и винограда

Ореховая настойка - готовый продукт, изготавливается из плодов молодого ореха путем настойки на меду, на спирту или на смеси спирта и меда в разных пропорциях. Обладает уникальным вкусом, лечебными и полезными свойствами. Аналоги: Рижский бальзам, Бехеревка, Егермейстер.

Плоды разных сортов ореха - для

- демонстрации свойств и качества,
- продажи,
- проведения дегустаций плодов.





Наш край является частью исторического наследия Украины

Сельский совет состоит из нескольких громад: Красный Маяк, Крупица, Монастырское и еще несколько сел. В Красном Маяке находится Бизюковский Свято Георгиевский монастырь, которому более 200 лет.

Свято-Григорьевский Бизюков монастырь - это мужской монастырь, в прошлом занимал второе место в Украине после Киево-Печерской лавры. В некоторых источниках можно прочитать другое название "Таврический Афон" - это название монастырь получил за то, что под землей имеет подземные ходы и пещеры, которые в прошлом использовали первые поселенцы, чтобы спрятаться от кочевых народов, а также казаки и христиане, что хотели уединиться.

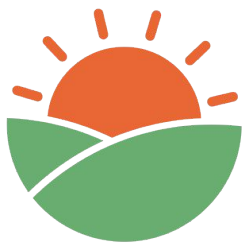
Своей историей Свято-Григорьевский Бизюков монастырь уходит в конец XVIII века, когда была первое упоминание о нем. Официальной датой основания считают 1804 - когда император Александр I издал приказ о преобразовании Новогригорьевской пустыни в Бизюков монастырь. К концу XIX века монастырь насчитывал около 5 церквей (Покровская, Григоровская, Трех Святителей, Пантелеймоновскую и Спасскую) и Собор Вознесения Господня. Расписывать эти церкви приезжали художники из Италии. Стоит отметить, что монастырь стал центром сельского хозяйства: здесь выращивали пшеницу, урожаи были выше, чем в среднем по тогдашней Херсонской губернии, виноград, из которого делали монастырское вино, большое количество животных и плодовые сады.



Свято-Григорьевский Бизюков монастырь

Мужской монастырь, в прошлом занимал второе место в Украине после Киево-Печерской лавры. Сейчас монастырь является местом паломничества для многих христиан со всей Украины и мира и не только, ведь сюда можно приехать и с целью исторического исследования территории.





ЦЕНТР ПРОМИСЛОВОГО ГОРІХІВНИЦТВА ТА ВИНОГРАДАРСТВА

Украина, 74370, Херсонская область,
ул. Строительная, За, с. Монастырское

+380 50 486 15 82